

投資シグナル

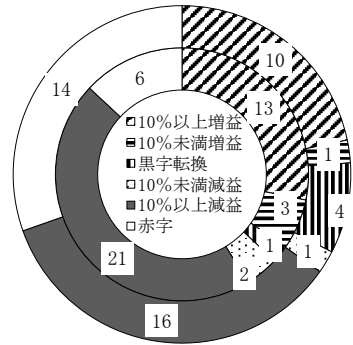
秋号

第373号

京滋の3月期決算上場企業の20年4～6月期業績概況 営業利益は4割増も任天堂の占める比率が約5割に

京都、滋賀に本社を置く3月期決算上場企業46社（金融3社を除く）の21年3月期第1四半期（20年4～6月）の業績は、前年同期比で売上高が0.8%減、営業利益が3.4%減となった（西村証券の集計）。前年同期（1.5%減収、17.9%営業減益）から減収率が縮小したことに加え、大幅な営業増益率となったが、前年同期比427.7%増益となった任天堂が46社の営業利益合計額の48.8%を占めており、これが大きく反映される形になった（任天堂を除くと17.3%減益に）。

京滋の3月期決算上場企業の第1四半期営業利益状況（%は前年同期比。内側が20.3、外側が21.3。単位・社）



この46社のうち、増収企業数は前年同期の21社から8社へと減少し、増収企業の比率は全体の17%（前年同期46%）へと縮小した。営業増益（黒字転換含む）企業数については前年同期の17社から15社へ減少し、全体に占める営業増益（黒字転換含む）企業の比率は33%（同37%）へ低下したが、売上高に比べるとマイルドに。上記のグラフをみると、「10%以上増益」が10社（同13社）に、「10%未満増益」も1社（同3社）に減少。また、「10%未満減益」が1社（同2社）に、「10%以上減益」が16社（同21社）減少した一方、赤字企業は14社（同6社）へと大きく増加している。

21年3月期の通期業績見通しについて、西村証券の集計（金融3社を除く46社の会社側予想ベース。20年8月末現在）では、「未定」と発表している企業が17社（同5月末時点で30社）まで減少した。具体的な数値を発表している29社ベースでは、売上高が前期比5.0%減、営業利益が同14.1%減となっている。なお、発表企業のうち、増収見通しは8社、営業増益見通しは9社となっている。

西村証券

金融商品取引業者 近畿財務局長（金商）第26号
加入協会 日本証券業協会
指定紛争解決機関 特定非営利法人 証券・金融商品あっせん相談センター

本店	〒600-8007 京都市下京区四条通高倉西入(大丸前) TEL(075)221-2155(代表)	大久保支店	〒611-0031 宇治市広野町西裏87番地(大久保駅東側) TEL(0774)46-8213(代表)
亀岡支店	〒621-0804 亀岡市追分町馬場通5番地(亀岡駅前) TEL(0771)24-2311(代表)	舞鶴支店	〒625-0036 舞鶴市字浜808(敷島通六条東入) TEL(0773)62-3643(代表)
草津支店	〒525-0032 草津市大路1丁目12番(草津駅東口) TEL(077)565-1555(代表)	綾部支店	〒623-0021 綾部市本町6丁目40-2(本町通) TEL(0773)42-6560(代表)

京滋の3月期決算上場企業の21年3月期第1四半期（20年4～6月）業績ランキング

京都と滋賀に本社を置く3月期決算上場企業の21年3月期第1四半期業績ランキング上位10社は以下の通り。

- ①売上高増加率ランキング ③経常利益増加率ランキング ⑤売上高経常利益率ランキング
②営業利益増加率ランキング ④売上高営業利益率ランキング ⑥売上高営業利益率改善度ランキング

① 売上高増加率ランキング（単位・%、百万円）

	会社名	コード	増加率	当四半期	前年同期
1	任天堂	7974	108.1	358,106	172,111
2	TOWA	6315	22.0	5,770	4,731
3	フェイス	4295	16.7	5,332	4,570
4	SCREENホールディングス	7735	14.9	66,880	58,230
5	SGホールディングス	9143	9.1	317,632	291,060
6	川重冷熱工業(単)	6414	8.5	4,208	3,879
7	フジックス	3600	7.4	1,681	1,566
8	日本新薬	4516	1.8	29,913	29,391
9	島津製作所	7701	-0.7	80,176	80,776
10	宝ホールディングス	2531	-2.9	65,378	67,317

② 営業利益増加率ランキング（単位・%、百万円）

	会社名	コード	増加率	当四半期	前年同期
1	フジックス	3600	1,140.0	124	10
2	任天堂	7974	427.7	144,737	27,428
3	互応化学工業	4962	82.9	114	62
4	SGホールディングス	9143	47.7	27,726	18,772
5	島津製作所	7701	36.3	6,085	4,463
6	第一工業製薬	4461	26.3	707	559
7	オムロン	6645	24.2	12,463	10,032
8	日本新薬	4516	16.6	7,522	6,453
9	ヤマシナ	5955	16.2	57	49
10	KTC	5966	11.8	133	119

③ 経常利益(または税引前四半期純利益)増加率ランキング（単位・%、百万円）

	会社名	コード	増加率	当四半期	前年同期
1	任天堂	7974	576.2	150,329	22,232
2	フジックス	3600	329.7	144	33
3	SGホールディングス	9143	49.7	28,801	19,244
4	ヤマシナ	5955	40.1	78	56
5	島津製作所	7701	38.2	6,191	4,481
6	オムロン	6645	21.2	13,279	10,959
7	第一工業製薬	4461	19.3	624	523
8	日本新薬	4516	17.3	7,723	6,585
9	KTC	5966	9.3	143	131
10	互応化学工業	4962	6.6	74	69

④ 売上高営業利益率ランキング（単位・%、百万円）

	会社名	コード	利益率	売上高	営業利益
1	任天堂	7974	40.42	358,106	144,737
2	日本新薬	4516	25.15	29,913	7,522
3	村田製作所	6981	15.71	326,798	51,339
4	フェイス	4295	10.22	5,332	545
5	タカラバイオ	4974	9.99	6,938	693
6	SGホールディングス	9143	8.73	317,632	27,726
7	オムロン	6645	8.51	146,465	12,463
8	日本電産	6594	8.34	336,876	28,112
9	ユーシン精機	6482	8.01	3,743	300
10	KTC	5966	7.63	1,742	133

⑤ 売上高経常利益率(または税引前四半期純利益率)ランキング（単位・%、百万円）

	会社名	コード	利益率	売上高	経常利益
1	任天堂	7974	41.98	358,106	150,329
2	日本新薬	4516	25.82	29,913	7,723
3	村田製作所	6981	16.50	326,798	53,922
4	フェイス	4295	11.70	5,332	624
5	タカラバイオ	4974	10.74	6,938	745
6	京セラ	6971	9.59	317,094	30,411
7	オムロン	6645	9.07	146,465	13,279
	SGホールディングス	9143	9.07	317,632	28,801
9	フジックス	3600	8.57	1,681	144
10	ユーシン精機	6482	8.34	3,743	312

⑥ 売上高営業利益率改善度ランキング（営業赤字を除く。単位・%ポイント、%）

	会社名	コード	改善度	当四半期利益率	前年同期利益率
1	任天堂	7974	24.48	40.42	15.94
2	フジックス	3600	6.74	7.38	0.64
3	互応化学工業	4962	3.46	6.93	3.47
4	日本新薬	4516	3.19	25.15	21.96
5	SGホールディングス	9143	2.28	8.73	6.45
6	オムロン	6645	2.24	8.51	6.27
7	島津製作所	7701	2.06	7.59	5.53
8	第一工業製薬	4461	1.18	5.19	3.71
9	KTC	5966	1.39	7.63	6.24
10	日本電産	6594	0.68	8.34	7.66

（注）金融除く。連結ベース。（単）は単体。

京滋本社の上場企業の業績予想ランキング上位10社（未定企業除く。2020.9.14現在）

京都と滋賀に本社を置く上場企業の今期予想ないし前期実績発表前予想（会社側発表値）ランキング上位10社以下の通り。

- ①売上高増加率ランキング ③経常利益増加率ランキング ⑤売上高経常利益率ランキング
 ②営業利益増加率ランキング ④売上高営業利益率ランキング ⑥売上高営業利益率改善度ランキング

① 予想売上高の増加率ランキング（単位・%、百万円）

	会社名	コード	決算期	増加率	今期予想	前期実績
1	ファーマフーズ	2929	21.7	52.1	23,357	15,353
2	エスユーエス	6554	20.9	18.2	9,594	8,117
3	TOWA	6315	21.3	14.8	29,000	25,255
4	タカラバイオ	4974	21.3	14.6	39,600	34,565
5	日新電機	6641	21.3	10.6	130,000	117,500
6	ジェイ・エス・ビー	3480	20.10	10.4	47,125	42,667
7	ハウズドゥ※	3457	21.6	8.7	35,754	32,878
8	日本新薬	4516	21.3	8.0	126,000	116,637
9	白鳩単	3192	21.2	5.9	5,560	5,251
10	三東工業社(単)	1788	21.6	5.2	6,000	5,703

② 予想営業利益の増加率ランキング（単位・%、百万円）

	会社名	コード	決算期	増加率	今期予想	前期実績
1	金下建設	1897	20.12	281.9	550	144
2	TOWA	6315	21.3	146.2	2,000	812
3	ハウズドゥ※	3457	21.6	64.4	3,112	1,893
4	ファーマフーズ	2929	21.7	57.7	1,166	740
5	SCREENホールディングス	7735	21.3	43.3	18,000	12,561
6	三東工業社(単)	1788	21.6	42.7	130	91
7	フェイス	4295	21.3	29.8	500	385
8	I-PEX	6640	20.12	26.2	1,900	1,505
9	日新電機	6641	21.3	22.0	14,000	11,478
10	日本新薬	4516	21.3	15.4	25,000	21,668

③ 予想経常利益(または税引前当期純利益)の増加率ランキング（単位・%、百万円）

	会社名	コード	決算期	増加率	今期予想	前期実績
1	TOWA	6315	21.3	209.1	2,000	647
2	金下建設	1897	20.12	148.1	660	266
3	ハウズドゥ※	3457	21.6	69.0	2,900	1,716
4	I-PEX	6640	20.12	66.3	2,300	1,382
5	ファーマフーズ	2929	21.7	54.5	1,219	788
6	SCREENホールディングス	7735	21.3	28.9	15,000	11,636
7	三東工業社(単)	1788	21.6	26.2	140	110
8	日新電機	6641	21.3	20.2	14,000	11,650
9	日本電産	6594	21.3	18.3	125,000	105,691
10	フェイス	4295	21.3	16.6	550	471

④ 予想売上高営業利益率ランキング（単位・%、百万円）

	会社名	コード	決算期	利益率	売上高	営業利益
1	任天堂	7974	21.3	25.00	1,200,000	300,000
2	日本新薬	4516	21.3	19.84	126,000	25,000
3	サムコ(単)	6387	21.7	16.67	6,000	1,000
4	タカラバイオ	4974	21.3	16.41	39,600	6,500
5	システム ディ	3804	20.10	16.31	3,722	607
6	コタ(単)	4923	21.3	16.14	7,650	1,235
7	村田製作所	6981	21.3	14.69	1,430,000	210,000
8	日新電機	6641	21.3	10.77	130,000	14,000
9	ユーシン精機	6482	21.3	9.41	17,000	1,600
10	ハウストゥ※	3457	21.6	8.70	35,754	3,112

⑤ 予想売上高経常利益率(または税引前当期純利益率)ランキング（単位・%、百万円）

	会社名	コード	決算期	利益率	売上高	経常利益
1	任天堂	7974	21.3	24.17	1,200,000	290,000
2	日本新薬	4516	21.3	20.24	126,000	25,500
3	タカラバイオ	4974	21.3	16.67	39,600	6,600
	サムコ単	6387	21.7	16.67	6,000	1,000
5	コタ(単)	4923	21.3	16.42	7,650	1,256
6	システム ディ	3804	20.10	16.28	3,722	606
7	村田製作所	6981	21.3	14.83	1,430,000	212,000
8	日新電機	6641	21.3	10.77	130,000	14,000
9	ユーシン精機	6482	21.3	9.47	17,000	1,610
10	三洋化成工業	4471	21.3	8.57	140,000	12,000

⑥ 予想売上高営業利益率改善度ランキング（営業赤字と決算期変更除く。単位・%ポイント、%）

	会社名	コード	決算期	改善度	今期利益率予	前期利益率
1	金下建設	1897	20.12	3.77	5.00	1.23
2	TOWA	6315	21.3	3.68	6.90	3.22
3	ハウストゥ※	3457	21.6	2.94	8.70	5.76
4	SCREENホールディングス	7735	21.3	1.81	5.70	3.89
5	システム ディ	3804	20.10	1.31	16.31	15.00
6	サムコ(単)	6387	21.7	1.30	16.67	15.37
7	日本新薬	4516	21.3	1.26	19.84	18.58
8	日本電産	6594	21.3	1.02	8.33	7.11
9	日新電機	6641	21.3	1.00	10.77	9.77
10	I-PEX	6640	20.12	0.90	3.69	2.79

(注) 金融除く。連結ベース。(単)は単体。※…ハウストゥは予想レンジの中央値を使用。

京滋本社企業の年初来株価動向

平均株価は年初比1%安に 20年1月から8月までの全体相場を日経平均株価の動きで振り返ると、1月は月初の中東リスク懸念が次第に後退し、米中間での第一段階の合意署名などが好感され、2月にかけて一時24,000円台をつける動きとなったが、その後は新型コロナウイルス感染症（以下、感染症）が中国から欧州、米国など世界的な拡大をみせ、景気後退懸念の高まりから急落。3月中旬には約3年4カ月ぶりに一時17,000円台を割り込む場面もあったが、米国の大規模な経済対策への期待感などから反発。主に欧米などで感染者数の増加ペースにピークアウト感がみえてきたことや感染症治療薬開発の進展などが好感され、6月にかけて上昇基調が続いた。同月初旬に23,000円台を回復した後は、21,000円台を底にもみあう展開となり、8月末は年初比1%安で終わった。

京滋銘柄は半数強が10%超える値下がりに 京都府と滋賀県に本社を置く株式上場企業74社（20年8月末現在）について、20年1月から8月までの株価の動き（当期間内の株式分割実施企業は分割を考慮。7ページ）を検証すると、期間内の始値と終値の比較で、京滋企業全体の76%にあたる56社が値下がりし、このうち、39社（全体の53%）が10%以上の値下がりとなった。一方、値上がりは18社（同24%）にとどまったが、このうち、ファーマフーズ、SGホールディングスが年初から2倍以上という急騰をみせ、システムディ、タカラバイオ、サムコ、任天堂が30%以上の値上がりとなるなど、計10社（同14%）が10%以上の上昇率となった。

京滋本社企業の年初来株価騰落率(20年1月始値→8月終値。単位:%)

ファーマF	+146.76	キング	-0.18	コタ	-13.79	日東精	-27.05
SGHD	+100.62	ジェイ・エス・ビー	-0.60	日新電	-15.27	ユースン精	-28.88
システムディ	+52.64	不二電機	-0.62	フジックス	-16.00	スクリーン	-28.98
タカラバイオ	+41.99	京都銀	-0.88	金下建	-16.05	サンコール	-29.17
サムコ	+38.02	たけびし	-1.54	中央倉	-16.75	野崎紙	-29.79
任天堂	+31.92	白鳩	-5.25	オブテックスG	-16.75	ニチコン	-29.86
フェイス	+27.81	村田製	-5.55	日電硝	-17.49	メタルアート	-30.86
オムロン	+24.92	島津	-6.08	京セラ	-17.57	シライ電子	-32.77
フジテック	+21.74	TOWA	-6.61	互応化学	-17.69	ハウストゥ	-33.33
日電産	+19.85	星和電	-7.00	京都ホ	-18.92	クラウディアHD	-33.82
平和堂	+7.20	エスユーエス	-7.03	堀場製	-19.53	ワコールHD	-34.71
ヤマシナ	+6.06	川重冷熱	-7.08	ローム	-20.61	オンリー	-37.16
NISSHA	+5.75	三洋化	-7.33	第一精工	-20.63	アテクト	-38.26
アマHD	+3.11	日新薬	-7.70	日理化	-20.69	ニチダイ	-39.07
一工薬	+1.74	滋賀銀	-8.19	松風	-22.29	京進	-41.24
三東工	+1.52	王将	-9.09	ファルコHD	-23.46	ワタベ	-43.42
トーセ	+1.36	KTC	-10.45	GSユアサ	-24.53	エスケーエレク	-47.53
アイフル	+1.20	京写	-11.45	ムンハット	-25.80		
宝HLD	-0.10	京福電	-12.29	三菱ロジス	-26.92		

(※) 上記期間内の株式分割の実施は考慮。

京滋本社企業の年初来株価推移

（20年1月始値～8月終値。高値及び安値のカッコ内は月日）

	始 値	高 値	安 値	終 値
三 東 工	2,364	2,550 (06.26)	1,820 (03.24)	2,400
金 下 建	4,830	5,170 (01.31)	3,350 (03.17)	4,055
ア ミ タ H D	2,891	3,000 (05.20)	2,151 (03.10)	2,981
宝 H L D	994	1,088 (06.10)	617 (03.19)	993
フ ァ ー マ F	479	1,478 (06.11)	467 (01.06)	1,182
白 ン リ ー	305	338 (01.30)	197 (03.23)	289
オ ン リ ー	802	814 (01.14)	500 (08.25)	504
ハ ウ ス ド ッ	1,485	1,486 (01.06)	550 (03.19)	990
ジ ュ イ ・ エ ス ・ ビ ー	2,830	2,970 (01.07)	1,612 (03.13)	2,813
ワ コ ー ル H D	2,887	3,115 (02.06)	1,630 (08.03)	1,885
フ ジ ッ ク ス	1,850	1,919 (01.21)	1,313 (03.24)	1,554
ク ラ ウ デ ィ ア H D	482	487 (01.07)	290 (08.27)	319
シ ス テ ム デ ィ	1,138	1,793 (08.27)	636 (03.13)	1,737
ア テ ク ト	1,490	1,969 (01.28)	650 (03.17)	920
フ ェ イ	791	1,221 (08.24)	513 (03.23)	1,011
日 理 化	203	218 (02.04)	119 (03.13)	161
一 工 薬	4,320	5,350 (06.29)	2,773 (03.13)	4,395
三 洋 化	5,320	5,450 (01.20)	3,425 (03.17)	4,930
日 新 薬	9,480	10,360 (01.22)	5,950 (03.13)	8,750
フ ァ ル コ H D	1,820	2,195 (02.05)	1,235 (03.17)	1,393
ワ タ	562	580 (01.08)	208 (07.30)	318
ト ー	880	1,025 (08.11)	572 (03.13)	892
京 進	936	980 (01.07)	452 (08.11)	550
コ タ	1,400	1,498 (01.14)	1,027 (03.13)	1,207
互 応 化 学	1,300	1,391 (01.10)	916 (03.23)	1,070
タ カ ラ バ イ オ	2,015	3,535 (06.11)	1,481 (03.13)	2,861
日 電 硝	2,395	2,451 (01.07)	1,231 (03.19)	1,976
メ タ ル ア ー ト	1,588	1,608 (02.10)	1,010 (03.17)	1,098
ヤ マ シ ナ	66	74 (06.11)	48 (03.17)	70
日 東 精	621	645 (01.07)	345 (03.13)	453
K T C	2,010	2,180 (02.06)	1,670 (04.03)	1,800
サ ン コ ー ル	569	586 (01.07)	356 (04.06)	403
T O W A	1,149	1,480 (07.08)	600 (03.23)	1,073
サ ム コ ク	1,970	3,320 (07.10)	1,160 (03.13)	2,719
フ ジ ッ ク	1,739	2,257 (08.28)	1,177 (03.17)	2,117
川 重 冷 熱	1,625	1,725 (06.25)	1,355 (08.04)	1,510
ニ 重 チ	709	899 (01.15)	371 (04.06)	432
ユ ー シ ン エ	987	1,045 (01.14)	593 (04.06)	702
エ ス ユ ー エ	512	637 (01.23)	255 (03.13)	476
日 電 産	7,435	9,125 (08.17)	4,838 (03.23)	8,911
I ー P E X	2,593	2,712 (01.09)	1,394 (03.13)	2,058
日 新 電	1,329	1,362 (01.20)	745 (03.19)	1,126
オ ム ロ ン	6,220	8,050 (08.14)	4,410 (03.13)	7,770
ス ニ 機	1,300	1,416 (06.05)	834 (03.13)	1,292
シ ラ イ 電 子	296	314 (01.07)	140 (03.17)	199
エ ス ユ ー ア	2,328	2,447 (01.07)	1,166 (03.23)	1,757
G S ケ ー エ レ	1,961	2,056 (01.22)	810 (03.23)	1,029
星 和 電	586	734 (06.01)	378 (03.13)	545
京 写	297	518 (01.17)	175 (03.17)	263
堀 場 製	7,220	7,560 (01.24)	4,250 (03.17)	5,810
オ プ テ ッ ク ス G	1,630	1,695 (01.21)	854 (03.19)	1,357
タ ム	8,590	9,290 (01.24)	5,170 (03.23)	6,820
京 七 田	7,384	7,764 (01.14)	5,320 (03.19)	6,087
村 六 田	6,649	6,920 (01.14)	4,602 (03.17)	6,280
ニ チ コ	1,112	1,126 (01.06)	559 (03.19)	780
三 菱 ロ ジ	1,367	1,729 (02.13)	700 (03.19)	999
た け び	1,496	1,529 (07.22)	1,024 (03.13)	1,473
島 ク リ ー	3,370	3,465 (01.07)	2,148 (03.13)	3,165
N I S H A	7,280	8,360 (01.17)	3,185 (03.23)	5,170
野 崎	1,095	1,346 (08.07)	577 (03.19)	1,158
任 天	188	195 (01.23)	100 (03.13)	132
松 堂	43,010	58,220 (08.26)	31,880 (03.13)	56,740
ム ン バ ッ ト	1,772	2,073 (02.17)	1,306 (08.03)	1,377
ギ キ	814	860 (06.10)	506 (04.06)	604
平 和 堂	550	583 (02.06)	401 (03.13)	549
滋 賀 銀	2,041	2,242 (08.25)	1,381 (03.17)	2,188
京 都 銀	2,700	2,803 (01.07)	1,811 (03.13)	2,479
ア イ フ ル	4,560	4,710 (01.07)	2,746 (03.17)	4,520
京 福 電	250	343 (02.12)	191 (03.13)	253
S G H D	3,035	3,130 (01.24)	2,516 (07.20)	2,662
中 央 倉	2,430	5,040 (08.24)	1,977 (03.13)	4,875
京 都 倉	1,224	1,300 (03.27)	812 (03.13)	1,019
王 将 フ ー ド	740	746 (01.30)	478 (04.06)	600
	6,490	6,750 (01.14)	4,670 (03.13)	5,900

(※)上記期間内の株式分割実施銘柄については、始値より考慮。

京滋企業の予想配当利回りランキング（「未定」を除いて集計。20年8月末現在。株価は20年8月終値。単位：%、円）

10～3月の期末及び2Q末予定配当ベース上位					全企業の年間予定配当ベース上位				
社名	コード	利回り	配当額	株価	社名	コード	利回り	配当額	株価
日電硝子(12)	5214	2.53	50.0	1,976	日電硝子(12)	5214	5.06	100.0	1,976
宝HLD(3)	2531	2.01	20.0	993	ファルコHD(3)	4671	3.45	48.0	1,393
GSユアサ(3)	6674	1.99	35.0	1,757	ニチコン(3)	6996	3.21	25.0	780
星和電(12)	6748	1.83	10.0	545	日新電(3)	6641	2.84	32.0	1,126
ファルコHD(3)	4671	1.72	24.0	1,393	三洋化成(3)	4471	2.84	140.0	4,930
ニチコン(3)	6996	1.67	13.0	780	トーセ(8)	4728	2.80	25.0	892
コタ(3)	4923	1.49	18.0	1,207	NISSHA(12)	7915	2.59	30.0	1,158
TOWA(3)	6315	1.49	16.0	1,073	クラウディアHD(8)	3607	2.51	8.0	319
ヤマシナ(3)	5955	1.43	1.0	70	不二電(1)	6654	2.48	32.0	1,292
日新電(3)	6641	1.42	16.0	1,126	フジテック(3)	6406	2.36	50.0	2,117
三洋化成(3)	4471	1.42	70.0	4,930	オプテックス(12)	6914	2.21	30.0	1,357
フジテック(3)	6406	1.42	30.0	2,117	中央倉(3)	9319	2.21	22.5	1,019
NISSHA(12)	7915	1.30	15.0	1,158	ローム(3)	6963	2.20	150.0	6,820
不二電(1)	6654	1.24	16.0	1,292	ワコールHD(3)	3591	2.12	40.0	1,885
金下建(12)	1897	1.23	50.0	4,055	宝HLD(3)	2531	2.01	20.0	993
中央倉(3)	9319	1.23	12.5	1,019	GSユアサ(3)	6674	1.99	35.0	1,757
スクリーン(3)	7735	1.16	60.0	5,170	京セラ(3)	6971	1.97	120.0	6,087
オプテックス(12)	6914	1.11	15.0	1,357	三東工(6)	1788	1.88	45.0	2,400
ローム(3)	6963	1.10	75.0	6,820	星和電(12)	6748	1.83	10.0	545
ワコールHD(3)	3591	1.06	20.0	1,885	村田製(3)	6981	1.75	110.0	6,280

(※)左表のカッコ内数字は20年10月～21年3月の本決算期末及び第2四半期(2Q)末。右表のカッコ内数字は全て本決算期末。

当社の概要

商号等 西村証券株式会社 金融商品取引業者 近畿財務局長（金商）第26号
 本店所在地 〒600-8007 京都市下京区四条通高倉西入立売西町65番地
 加入協会 日本証券業協会
 指定紛争解決機関 特定非営利活動法人 証券・金融商品あっせん相談センター
 資本金 5億円
 主な事業 金融商品取引業
 設立年月日 昭和15年11月1日
 連絡先 075-221-3346 又はお取引のある支店にご連絡ください。

発行人
 編集人

発行所
 京都市下京区四条通高倉西入立売西町六五
 西村証券株式会社
 大西 焯村
 武永 彦良社